

# 操作マニュアル 【立花トレード株アプリ編】

※iOS及びAndroid端末対応 スマートフォン向け株取引アプリ

# 目次

- P2 ... 動作環境
- P3 ... 対応機能一覧
- P5 ... アプリ起動方法
- P6 ... ログイン
- P7 ... メニュー/ログアウト
- P8 ... 主要指標・外国為替
- P9 ... ランキング
- P10 ... ニュース
- P11 ... 登録銘柄 表示
- P12 ... 登録銘柄 編集
- P13 ... 登録銘柄 端末変更時の引継ぎ
- P14 ... 現物保有・信用建株
- P15 ... 注文一覧
- P16 ... 銘柄・取引 表示
- P17 ... 銘柄・取引 現物買付・注文入力
- P18 ... 銘柄・取引 現物買付・注文内容確認/受付
- P19 ... 銘柄・取引 現物売付・注文入力
- P20 ... 銘柄・取引 現物売付・注文内容確認/受付
- P21 ... 銘柄・取引 信用新規建て・注文入力
- P22 ... 銘柄・取引 信用新規建て・注文内容確認/受付
- P23 ... 銘柄・取引 信用返済・注文入力
- P24 ... 銘柄・取引 信用返済・注文内容確認/受付
- P25 ... 銘柄・取引 信用現引・注文入力
- P26 ... 銘柄・取引 信用現引・注文内容確認/受付
- P27 ... 銘柄・取引 信用現渡・注文入力
- P28 ... 銘柄・取引 信用現渡・注文内容確認/受付
- P29 ... 銘柄・取引 注文訂正・入力/内容確認/受付
- P30 ... 銘柄・取引 注文取消・入力/内容確認/受付
- P31 ... 銘柄・取引 2WAY注文/一覧画面
- P32 ... 銘柄・取引 2WAY注文/発注条件変更
- P33 ... 銘柄・取引 気配/チャート/銘柄詳細
- P34 ... 銘柄・取引 チャート・設定
- P35 ... 銘柄・取引 銘柄詳細・表示切替え
- P36 ... その他 設定/暗証番号変更
- P37 ... その他 設定/注文確認画面設定
- P38 ... その他 設定/約定通知設定
- P39 ... その他 資産・推移
- P40 ... その他 入出金/オンライン入金
- P42 ... その他 入出金/出金依頼
- P43 ... その他 入出金/出金取消
- P44 ... その他 入出金/入出金照会
- P45 ... その他 お知らせ
- P46 ... その他 金商法交付書面 / WEBサイト
- P47 ... 投資に際してのご留意点等

iOS	
動作環境	iOS 14.0以降のOSを搭載したiPhone、iPod touch、iPad

Android	
動作環境	<p>Android 6.0以降のOSを搭載した端末 ピクセル数800×480 ~ 2048×1536</p> <p>※最新バージョンのブラウザのご利用を推奨いたします。 ※Android OSを搭載したフューチャーフォン型端末(ガラホ)には対応していません。</p>

# 対応機能一覧①

立花トレード株アプリで利用できる機能の一覧です。参考として、その他のツールの機能も掲載しました。

機能名		WEB	立花トレード リッチ	立花トレード 株アプリ	スマートフォン 専用WEB
株式	現物取引	○	○	○	○
	信用取引	○	○	○	○
	板注文	×	○	×	×
	端株注文(売付)	○	×	×	×
	IPO・PO	○	×	×	×
	逆指値	○	○	○	○
	通常 + 逆指値	○	○	○	○
	連続注文	○	×	×	×
	同一銘柄継続注文	○	○	○	○
	NISA(成長投資枠)	○	○	○	○
	先物・ オプション	先物取引	○	×	×
オプション取引		○	×	×	×
板注文		×	×	×	×
投資信託	ファンド検索	○	×	×	×
	取引	○	×	×	×
	目論見書閲覧	○	×	×	×
	NISA(成長投資枠/つみたて投資枠)	○	×	×	×
資産・履歴	各種可能額	○	○	○	○
	保有証券(現物株式)	○	○	○	○
	保有証券(信用建玉)	○	○	○	○
	保有証券(先物建玉)	○	×	×	×
	保有証券(OP 建玉)	○	×	×	×
	保有証券(投信)	○	×	×	×
	保有証券(累投)	○	×	×	×
	資産評価額推移	○	×	×	×
	取引履歴	○	×	×	×
	注文履歴	○	×	×	×
	入出庫履歴	○	×	×	×
	取引報告書電子交付一覧	○	×	×	×
	金商法交付書面集	○	○	○	×
	特定口座・損益明細照会	○	×	×	×

# 対応機能一覧②

機能名		WEB	立花トレード リッチ	立花トレード 株アプリ	スマートフォン 専用WEB
計算サービス	損益試算	○	×	×	×
	損益分岐試算	○	×	×	×
	受渡代金試算	○	×	×	×
	ポートフォリオ	○	×	×	×
	日計り銘柄試算	○	×	×	×
市況・情報	マーケットニュース	○	○	○	○
	マーケット指数一覧	○	○	○	×
	取引注意規制一覧	○	×	×	○
	信用取引規制一覧	○	×	×	○
	資本異動一覧	○	×	×	○
	株式ランキング	○	○	○	○
	株式スクリーニング	○	×	×	×
	テクニカルチャート	○	○	○	×
	株価ボード	○	○	○	○
	株価チャート	○	○	○	○
	決算カレンダー	○	×	×	○
	株主優待	○	×	×	×
	会社四季報最新銘柄レポート	○	○	○	×
入出金・振替	入出金	○	○	○	△ <sup>※1</sup>
	振替	○	×	×	×
お客様情報	情報照会	○	×	×	×
	暗証番号変更設定	○	○	○	×
	暗証番号不要設定	○	○	○	×
	注文確認画面省略設定	○	○	○	○
	メールアドレス変更登録設定	○	×	×	×
	手数料コース変更登録設定	○	×	×	×
	信用口座開設	○	×	×	×
	先物オプション口座開設	○	×	×	×
	くりっく 365 口座開設	○	×	×	×
預金口座定額振替サービス	○	×	×	×	

※1 出金のみ可能

## iOS ダウンロード方法

STEP 1	App Storeマーケットをタップします。
STEP 2	検索ボックスに「立花証券」と入力して検索します。
STEP 3	立花トレード株アプリのアイコンをタップし、ダウンロードします。

## Android ダウンロード方法

STEP 1	Google Playをタップします。
STEP 2	検索ボックスに「立花証券」と入力して検索します。
STEP 3	立花トレード株アプリのアイコンをタップし、ダウンロードします。

# ログイン

## Android版



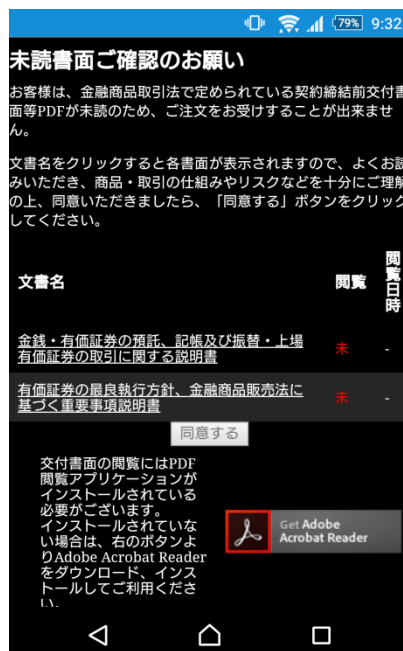
## iOS版



- ① タップしてユーザIDを入力します。
- ② タップして暗証番号を入力します。
- ③ ログインボタンをタップします。
- ④ ユーザID・暗証番号をそれぞれ保存できます。

※OSによって表示が異なります。

※暗証番号の保存機能をオンにする場合は、  
端末のパスコードロック等の機能のご利用を  
おすすめします。



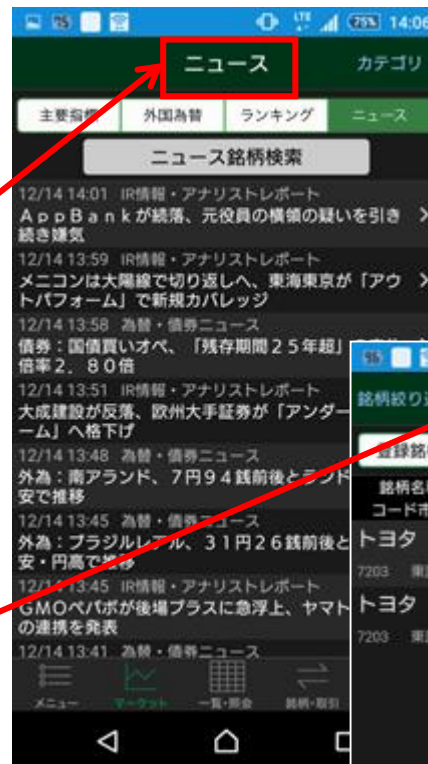
- ・ 契約締結前交付書面に未読の書面がある場合はログイン時に確認のためのWEBページが開きます。書面の確認、同意を行い、再度アプリを立ち上げてログインを実施してください。

- ・ 『立花トレード株アプリ』をご利用いただくには、立花ストックハウス証券取引口座の開設が必要です。
- ・ 『立花トレード株アプリ』は無料アプリですが、ご利用には別途通信料が発生いたします。

# メニュー/ログアウト

メニューに表示されているアイコンをタップすることで、それぞれの情報の閲覧ができます。

①タップするとメニュー表示の切り替えができます。



②ログアウトは、メニュー画面右上のログアウトボタンをタップします。



# 主要指標・外国為替

[主要指標]



国内外の主要指標および国内市場データを確認できます。  
国内指数については、タップすることで各指数のチャートを確認できます。



国内指標、海外指標、国内市場別サマリから  
選択できます。

【参考】

① は「右にも情報があります」という意味です。

で囲まれた情報画面を左にスワイプすることで、  
隠れていた右側の情報が表示されます。



※ ここでは画面をスワイプすることで、「現値」と「前日比」から「始値」と「高値」に表示が切り替えられました。  
さらに画面をスワイプすることで右側にある「安値」、「年初来高値」、「年初来安値」が表示されます。

[外国為替]



外国為替レートを確認できます。  
為替情報をタップすることで各通貨ペアのチャートを確認できます。

# ランキング

## [ランキング]

順位	コード	市場 銘柄名	現在値 前日比	出来高 値上り率
1	9439	東ス MHグループ	261 +43	2,890,800 +19.72%
2	4381	東グ ビーブラッツ	1,572 +230	11,600 +17.13%
3	3974	東ス TBCSCAT	442 +63	283,800 +16.62%
4	3653	東グ モルフォ	1,102 +150	231,300 +15.75%
5	4053	東グ サンアスタリスク	2,032 +275	2,616,300 +15.65%
6	6323	東ブ ローツェ	12,570 +1,600	1,946,300 +14.58%
7	8746	東ス 第一商品	176 +21	2,423,300 +13.54%
8	4992	東ス 北興化	1,027 +119	388,500 +13.10%
9	1689	東証 ガスETF	3.7 +0.4	39,159,900 +12.12%
10	7361	東グ HCH	2,308 +228	72,400 +10.96%
11	8918	東ス ランド	11 +1	7,858,500 +10.00%
	1491	東ス	34	1,124,400

各種ランキングデータを確認できます。  
銘柄名をタップすることで、各銘柄の気配、チャート、銘柄詳細の確認や注文の入力ができます。

ランキングの種類、市場を選択できます。

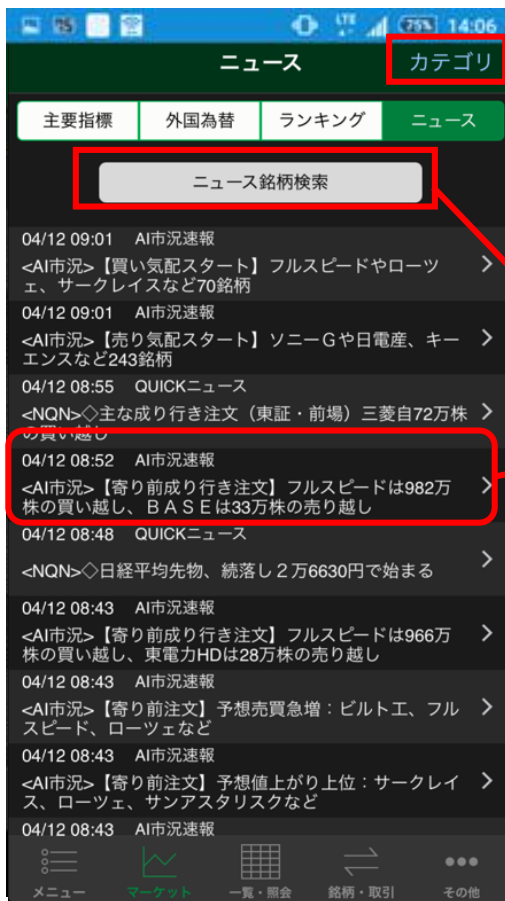
ランキング選択	市場選択
信用売り残増	東証全体
信用買い残増	東証プライム
信用売り残減	東証スタンダード
信用買い残減	東証グロース
<b>値上り率</b>	
値下り率	
出来高	
売買代金	
出来高急増(5日平均)	
出来高急増(25日平均)	
低PER	
業種別指数騰落率	

キャンセル OK

# ニュース

各種ニュースを閲覧できます。  
タイトルをタップすることで、ニュース詳細を閲覧できます。

## [ニュース]

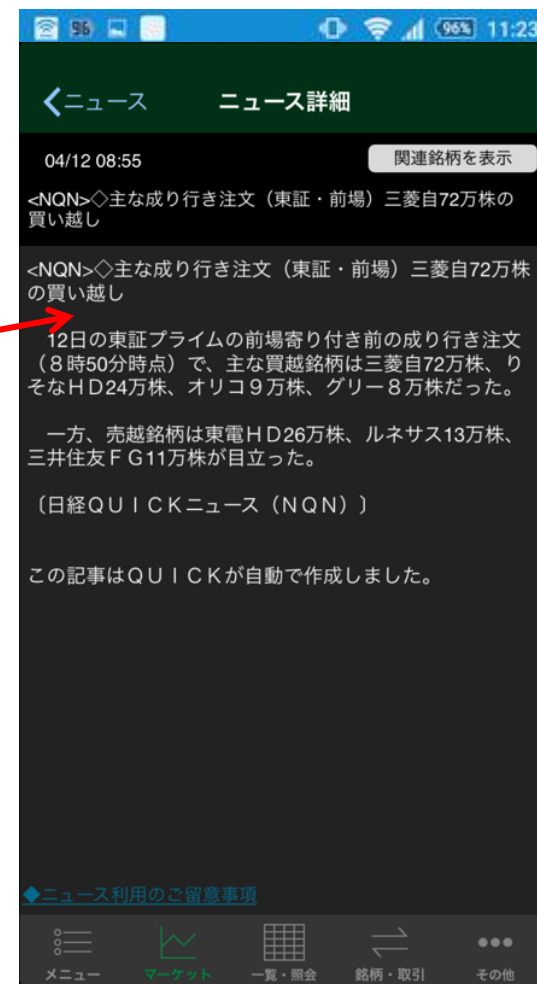


ニュースのカテゴリを選択できます。



銘柄名、銘柄コードなどから選択した銘柄に関連したニュースを検索できます。

## [ニュース詳細]



# 登録銘柄 表示

[登録銘柄グループ一覧]

登録銘柄	現物保有	信用建株	注文一覧
0			
15			
12			
12			
15			
7			
15			
10			
12			
12			
14			

[登録銘柄一覧]

銘柄名称 コード 市場	現在値 時刻	前日比	売気配 買気配
住石HD 1514 東ブ	146 10:33	+9 +6.56%	147 146
三井松島 1518 東ブ	1,623 10:32	-52 -3.10%	1,623 1,621
INPEX 1605 東ブ	1,173 10:33	+18 +1.55%	1,174 1,173
石油資源 1662 東ブ	2,721 10:32	+36 +1.34%	2,722 2,720
ENEOS 5020 東ブ	454.8 10:33	+9.3 +2.08%	454.9 454.8
コスモエネHD 5021 東ブ	2,572 10:31	+41 +1.61%	2,573 2,571
住阪セメ 5232 東ブ	3,425 10:32	+70 +2.08%	3,430 3,425
太平洋セメ 5233 東ブ	2,201 10:32	+45 +2.08%	2,203 2,202
日本製鉄 5401 東ブ	2,100.5 10:33	+61.5 +3.01%	2,101.0 2,100.5
神戸鋼 5406 東ブ	614 10:33	+17 +2.84%	615 614
日立金 5486 東ブ	2,060 10:33	+2 +0.09%	2,061 2,059
日金属 5491 東ブ	1,496 10:32	-15 -0.99%	1,497 1,496
三菱マ 5711 東ブ	2,077 10:32	+59 +2.82%	2,078 2,076
住友鉱 5734	5,734	+222	5,736

各登録銘柄グループ名をタップすることで、登録した銘柄を一覧にして表示することが可能です。

銘柄名をタップすることで、各銘柄の気配、チャート、銘柄詳細の確認や注文の入力ができます。

当初登録銘柄グループにはデフォルトで銘柄が設定されております。

※ 登録銘柄の編集方法は次ページをご確認ください。

# 登録銘柄 編集

30グループ×30銘柄＝最大900銘柄まで登録可能です。

## [登録銘柄グループ一覧]



登録銘柄データをアップロード/ダウンロードすることで、他の端末、立花トレードRich、立花トレード株アプリfor Tabletと登録銘柄を共有できます。

※ 端末変更時の登録銘柄引継ぎ手順は次ページを確認してください。

## [登録銘柄一覧]

銘柄名称 コード 市場	現在値 時刻	前日比	売気配 買気配
住石HD	146	+9	147
1514 東ブ	10:33	+6.56%	146
三井松島	1,623	-52	1,623
1518 東ブ	↑ 10:32	-3.10%	1,621
INPEX	1,173	+18	1,174
1605 東ブ	10:33	+1.55%	1,173
石油資源	2,721	+36	2,722
1662 東ブ	↑ 10:32	+1.34%	2,720



登録銘柄グループの編集が可能です。

- ① タップ→グループ名称入力でグループ追加
- ② タップ→「銘柄クリア」でグループ内銘柄を全て削除  
「銘柄クリア」後、再度タップ→「削除」でグループ削除
- ③ グループ名タップでグループ名称変更
- ④ ドラッグでグループの上下移動



登録銘柄の削除・移動が可能です。

- ⑤ タップ→「削除」で銘柄削除
- ⑥ ドラッグで銘柄の上下移動



登録銘柄の追加が可能です。

- ⑦ 銘柄を検索
- ⑧ 登録したい銘柄の左側にチェック
- ⑨ 「完了」で銘柄追加

# 登録銘柄 端末変更時の引継ぎ

お客様の登録銘柄は各端末に保存されます。

機種変更などで新しい端末をご利用される場合は、以下の手順で登録銘柄の引継ぎが可能です。

- ① 旧端末にて引き継ぎたい登録銘柄を「アップロード」する。(旧端末が利用停止になる前に実施してください。)
- ② 新端末にて引き継ぎたい登録銘柄を「ダウンロード」する。



- ※ 登録銘柄のアップロード・ダウンロードはグループ単位となります。  
アップロード時は全てのアップロード済登録銘柄が上書きされます。  
ダウンロード時は、既に同じ名称のグループがある場合、当該グループの登録銘柄が上書きされます。
- ※ 絵文字、特殊文字・記号(★、～、◎等)をグループ名に使用した登録銘柄のアップロード・ダウンロードは、端末によっては正常に読み込むことができない場合があります。

# 現物保有・信用建株


## [現物保有]

現物株の保有状況を確認できます。

銘柄名称	概算簿価単価	前日比	評価額・損益
コード 口座	株数	評価単価	損益率
トヨタ	7,020.0	+46.0	702,200
7203 一般	100	7,022.0	+0.63% 200
			0.02%

## [信用建株]

信用の建株状況を確認できます。

 信用の建株状況詳細を確認できます。

銘柄名称	建単価	評価損益	評価単価
コード 市場 区分	建株数	損益率	前日比
トヨタ	7,016	-3,066	7,025.0
7203 東証	300	-0.14%	+50.0
先建 制度			+0.71%

## [信用建株詳細]


買建/売建	売建
制度/一般	制度
建日	2020/11/05
期日	2021/04/28
口座	一般
建株数	300株
建単価	7,016円
評価単価	7,025.0円
評価損益	-2,766円
評価損益率	-0.13%
建玉代金	2,104,800円
建手数料	0円
順日歩	0円
逆日歩	0円
書換料	0円
管理費	0円
貸株料	66円
その他	0円
注文株数	0株
前日終値	6,976.0円
前日比	+49.0円
前日比(%)	+0.70%

銘柄名をタップすることで、各銘柄の気配、チャート、銘柄詳細の確認や注文の入力ができます。

# 注文一覧

## [注文一覧]

注文状況を確認できます。

 注文詳細を確認できます。



銘柄名をタップすることで、各銘柄の気配、チャート、銘柄詳細の確認や注文の入力ができます。

## [注文詳細]



① 注文訂正

② 注文取消

① タップで注文訂正入力へ

② タップで注文取消確認へ

※ 注文の訂正・取消はP26、27をご確認ください。



# 銘柄・取引表示

## [銘柄検索]

銘柄・取引をタップすると銘柄検索画面が表示されます。



## [2WAY注文]



## [通常注文]



## [登録銘柄一覧]



## [チャート]



## [銘柄詳細]



① 検索窓に銘柄コードまたは銘柄名を入力（銘柄名の一部入力で候補表示可）

② タップ→[気配]画面が表示されます。

③ タップ→[銘柄検索]画面が表示されます。

④ タップ→[2WAY注文]画面が表示されます。

⑤ タップ→[登録銘柄一覧]への[銘柄追加]画面が表示され、業種別グループ「フォルダ」へ銘柄が登録されます。

⑥ スワイプするか、または

⑦ タップ→[気配]/[チャート]/[銘柄詳細]の各画面へ切り替えできます。

⑧ タップ→[通常注文]画面が表示されます。

**注意:** 内部者(会社関係者)の届け出のある銘柄の注文は受け付けておりません。WEB画面をご利用ください。

次のページは、[通常注文]画面の入力です

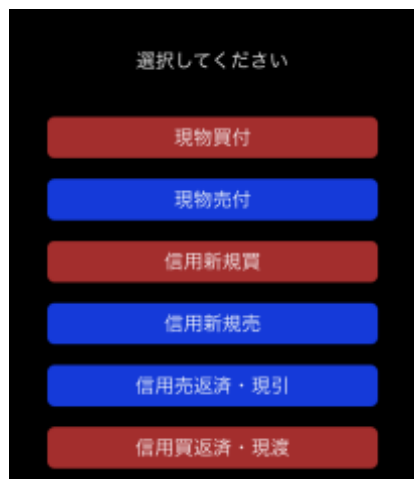
# 銘柄・取引 現物買付・注文入力

## [注文] 現物買付・注文入力



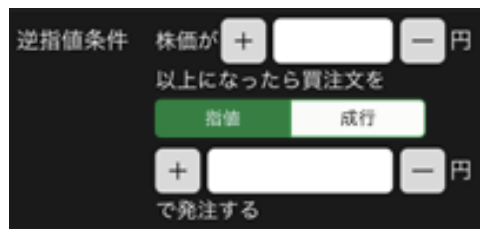
### ① 売買区分

タップ→売買区分変更ができます。  
(信用取引口座未開設の場合は、現物買付/現物売付の表示のみとなります。)



### ② 注文方式

タップ→通常/逆指値/通常+逆指値を選択します。  
(逆指値/通常+逆指値を選択した場合は、逆指値条件を入力してください。)



### ③ 注文株数

数量をキーボード入力するか、[+]/[-]をタップ→数量入力または変更ができます。

### ④ 注文単価

タップ→指値/成行を選択できます。指値を選択した場合には、単価をキーボード入力するか、[+]/[-]をタップ→単価入力または変更ができます。  
(注文方式が通常+逆指値の場合は「通常」注文欄で指値のみ入力可能です。)

### ⑤ 執行条件

タップ→無指定/寄付/引け/不成を選択できます。  
(注文方式が逆指値の場合は、無指定のみで、通常+逆指値の場合は、無指定/不成を選択できます。)

### ⑥ 注文期限

タップ→当日中～10営業日目の日付を選択できます。

### ⑦ 口座

タップ→特定/一般を選択できます。

### ⑧ タップ→[注文内容確認]画面が表示されます。

**注意:** 内部者(会社関係者)の届け出のある銘柄の注文は受け付けておりません。WEB画面をご利用ください。

次のページは、[注文内容確認/受付]画面です。

# 銘柄・取引 現物買付・注文内容確認/受付

## [注文] 現物買付・注文内容確認/受付

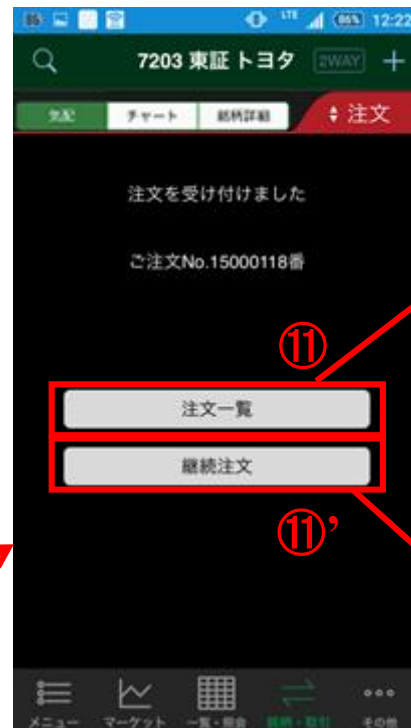


⑨ 暗証番号をキーボードから入力してください。

HOMEメニュー[設定]-[注文確認画面設定]で、暗証番号の入力を省略する設定ができます。

⑩ タップ→注文受付画面が表示されて発注が完了します。

⑩' タップ→注文発注が中止されて、注文画面へ戻ります。



銘柄絞り込み		注文一覧	
登録銘柄	現物保有	信用建株	注文一覧
銘柄名称	取引	注文価格・株数	成立株数
コード市場	種別	注文種別	注文状態
トヨタ	売	成行	0
7203 東証	信用	300	0
トヨタ	買	逆指値	未約定
7203 東証	現物	500	0
7203 東証	通常	通常	未約定



⑪ タップ→[注文一覧]画面が表示されて注文内容を確認できます。

⑪' タップ→継続注文(同一銘柄の注文を続けて入力できます。

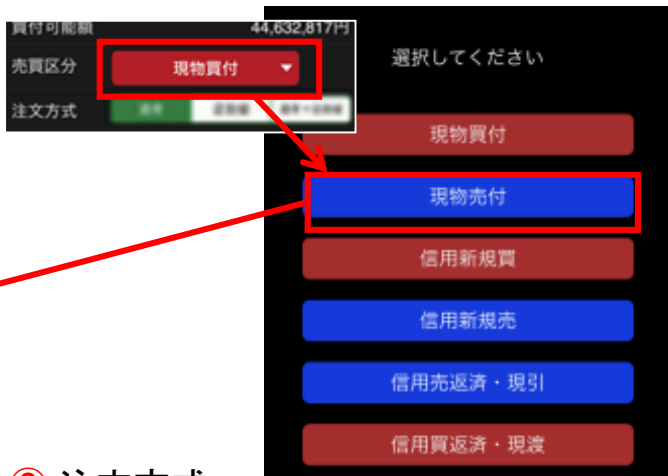
# 銘柄・取引 現物売付・注文入力

## [注文] 現物売付・注文入力

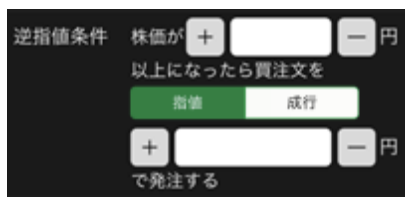


※ 保有一覧から通常注文を選択した場合、注文株数には売却可能株数が設定されています。

① 売買区分  
タップ→売買区分変更ができます。



② 注文方式  
タップ→通常/逆指値/通常+逆指値  
を選択します。  
(逆指値/通常+逆指値を選択した場合は、逆  
指値条件を入力してください。)



③ 注文株数  
数量をキーボード入力するか、  
[+]/[-]をタップ→数量入力または  
変更ができます。

④ 注文単価  
タップ→指値/成行を選択できます。指  
値を選択した場合には、単価をキー  
ボード入力するか、  
[+]/[-]をタップ→単価入力または変  
更ができます。  
(注文方式が通常+逆指値の場合は「通常」注文  
欄で指値のみ入力可能です。)

⑤ 執行条件  
タップ→無指定/寄付/引け/不成を選  
択できます。  
(注文方式が逆指値の場合は、無指定のみで、  
通常+逆指値の場合は、無指定/不成を選択で  
きます。)

⑥ 注文期限  
タップ→当日中～10営業日目の日付  
を選択できます。

⑦ 口座  
タップ→特定/一般を選択できます。  
(選択した口座区分に売却可能株数が無い場合  
は発注時にエラーが表示されます。)

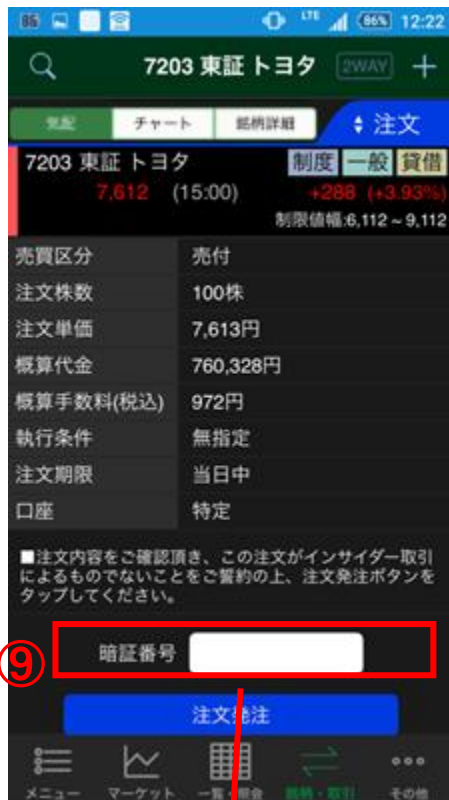
⑧ タップ→[注文内容確認]画面が表示さ  
れます。

**注意:** 内部者(会社関係者)の届け出のある銘柄の  
注文は受け付けておりません。WEB画面をご利用く  
ださい。

次のページは、[注文内容確認/受付]画面です。

# 銘柄・取引 現物売付・注文内容確認/受付

## [注文] 現物売付・注文内容確認/受付

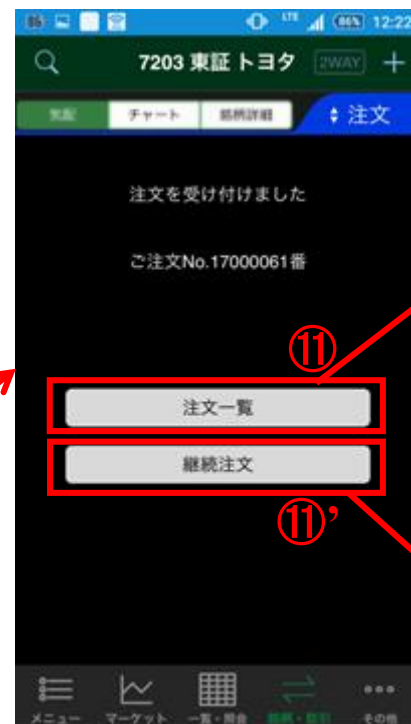


⑨ 暗証番号をキーボードから入力してください。

HOMEメニュー[設定]—[注文確認画面設定]で、暗証番号の入力を省略する設定ができます。

⑩ タップ→注文受付画面が表示されて発注が完了します。

⑩' タップ→注文発注が中止されて、注文画面へ戻ります。



銘柄絞り込み		注文一覧		
登録銘柄	現物保有	信用建株	注文一覧	
銘柄名称 コード 市場	取引 種別	注文価格・株数 注文種別	成立株数 注文状態	
トヨタ	信用	7,606.0 100 通常	0	受付未済
トヨタ	現物	7,613.0 100 通常	0	受付未済
トヨタ	信用	7,568.0 0 通常	100	全部約定
トヨタ	信用	7,566.0		

⑪ タップ→[注文一覧]画面が表示されて注文内容を確認できます。

⑪' タップ→継続注文(同一銘柄の注文を続けて入力できます)。



# 銘柄・取引 信用新規建て・注文入力

## [注文] 信用新規建て・注文入力

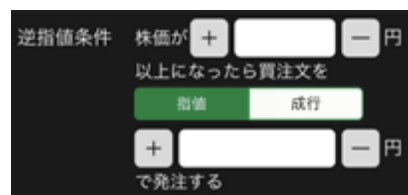


① 売買区分  
タップ→売買区分変更ができます。



② 弁済区分  
タップ→制度信用(6ヶ月)/一般信用(無期)を選択できます。

③ 注文方式  
タップ→通常/逆指値/通常+逆指値を選択します。  
(逆指値/通常+逆指値を選択した場合は、逆指値条件を入力してください。)



④ 注文株数  
数量をキーボード入力するか、[+]/[-]をタップ→数量入力または変更ができます。

⑤ 注文単価  
タップ→指値/成行を選択できます。指値を選択した場合には、単価をキーボード入力するか、[+]/[-]をタップ→単価入力または変更ができます。  
(注文方式が通常+逆指値の場合は「通常」注文欄で指値のみ入力可能です。)

⑥ 執行条件  
タップ→無指定/寄付/引け/不成を選択できます。  
(注文方式が逆指値の場合は、無指定のみで、通常+逆指値の場合は、無指定/不成を選択できます。)

⑦ 注文期限  
タップ→当日中~10営業日目の日付を選択できます。

⑧ タップ→[注文内容確認]画面が表示されます。

**注意:** 内部者(会社関係者)の届け出のある銘柄の注文は受け付けておりません。WEB画面をご利用ください。

次のページは、[注文内容確認/受付]画面です。

# 銘柄・取引 信用新規建て・注文内容確認/受付

[注文]

信用新規建て・注文内容確認/受付

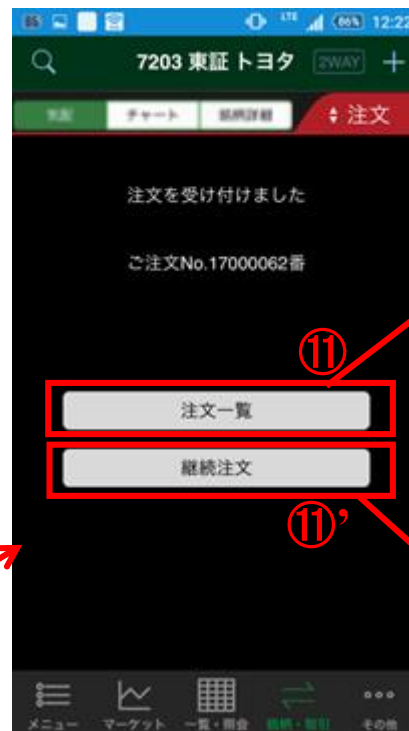


⑨ 暗証番号をキーボードから入力してください。

HOMEメニュー[設定]-[注文確認画面設定]で、暗証番号の入力を省略する設定ができます。

⑩ タップ→注文受付画面が表示されて発注が完了します。

⑩' タップ→注文発注が中止されて、注文画面へ戻ります。



⑪ タップ→[注文一覧]画面が表示されて注文内容を確認できます。

⑪' タップ→継続注文(同一銘柄の注文を続けて入力できます)。



# 銘柄・取引 信用返済・注文入力

## [注文] 信用返済・注文入力

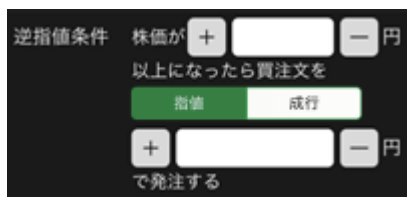


① 売買区分  
タップ→売買区分変更ができます。



② 弁済区分  
タップ→制度信用(6ヶ月)/一般信用(無期)を選択できます。  
(選択した弁済区分に決済可能株数が無い場合は注文株数がblank(0株)になりエラーが表示されます。)

③ 注文方式  
タップ→通常/逆指値/通常+逆指値/現引を選択します。  
(逆指値/通常+逆指値を選択した場合は、逆指値条件を入力してください。)



④ 返済順  
タップ→建日順/単価益順/単価損順/個別指定で優先順位を選択できます。  
(個別指定を選択した場合は、株数変更より返済株数を入力してください。)

⑤ 口座  
タップ→特定/一般を選択できます。  
(選択した口座区分に決済可能株数が無い場合は注文株数がblank(0株)になりエラーが表示されます。)

⑥ 注文株数  
数量をキーボード入力するか、[+]/[-]をタップ→数量入力または変更ができます。

⑦ 注文単価  
タップ→指値/成行を選択できます。指値を選択した場合には、単価をキーボード入力するか、[+]/[-]をタップ→単価入力または変更ができます。  
(注文方式が通常+逆指値の場合は「通常」注文欄で指値のみ入力可能です。)

⑧ 執行条件  
タップ→無指定/寄付/引け/不成を選択できます。  
(注文方式が逆指値の場合は、無指定のみで、通常+逆指値の場合は、無指定/不成を選択できます。)

⑨ 注文期限  
タップ→当日中～10営業日目の日付を選択できます。

⑩ タップ→[注文内容確認]画面が表示されます。

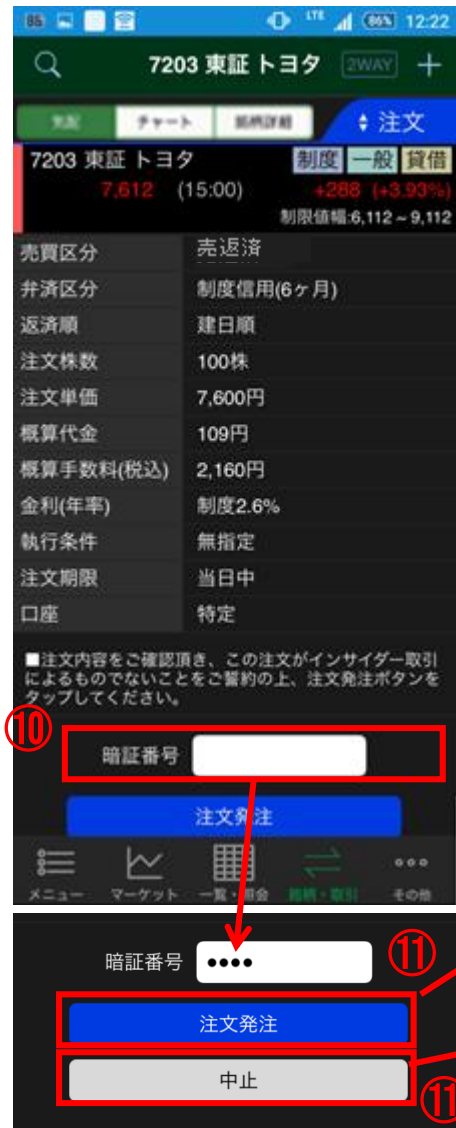
**注意:** 内部者(会社関係者)の届け出のある銘柄の注文は受け付けておりません。WEB画面をご利用ください。

次のページは、[注文内容確認/受付]画面です。



# 銘柄・取引 信用返済・注文内容確認/受付

## [注文] 信用返済・注文内容確認/受付

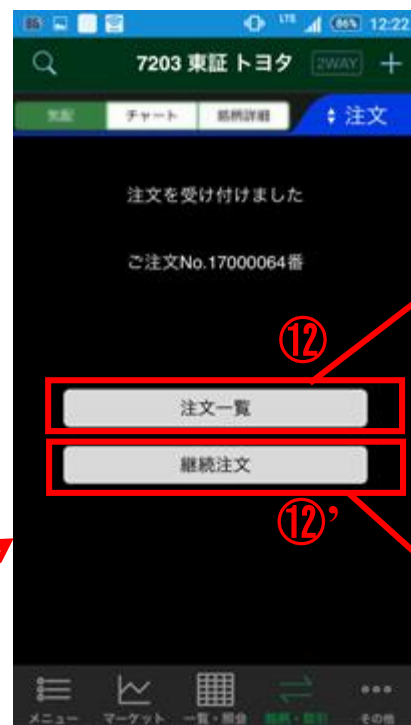


⑩ 暗証番号をキーボードから入力してください。

HOMEメニュー[設定]-[注文確認画面設定]で、暗証番号の入力を省略する設定ができます。

⑪ タップ→注文受付画面が表示されて発注が完了します。

⑪' タップ→注文発注が中止されて、注文画面へ戻ります。



⑫ タップ→[注文一覧]画面が表示されて注文内容を確認できます。

⑫' タップ→継続注文(同一銘柄の注文を続けて入力できます)。

銘柄絞り込み		注文一覧		
登録銘柄	現物保有	信用建株	注文一覧	
銘柄名称 コード 市場	取引 種別	注文価格・株数 注文種別	成立株数	注文状態
トヨタ	買	7,606.0 100 通常	0	受付未済
7203 東証	信用			
トヨタ	売	7,613.0 100 通常	0	受付未済
7203 東証	現物			
トヨタ	売	7,568.0 0 通常	100	全部約定
7203 東証	信用			
トヨタ	買	7,566.0 0 通常	100	全部約定
7203 東証	信用			
トヨタ	買	7,566.0		



# 銘柄・取引 信用現引・注文入力

## [注文] 信用現引・注文入力



① 売買区分  
タップ→売買区分変更ができます。



② 弁済区分  
タップ→制度信用(6ヶ月)/一般信用(無期)を選択できます。  
(選択した弁済区分に決済可能株数が無い場合は注文株数がblank(0株)になりエラーが表示されます。)

③ 注文方式  
タップ→現引を選択します。



④ 返済順  
タップ→建日順/単価益順/単価損順/個別指定で優先順位を選択できます。

⑤ 口座  
タップ→特定/一般を選択できます。  
(選択した口座区分に決済可能株数が無い場合は注文株数がblank(0株)になりエラーが表示されます。)

⑥ 注文株数  
数量をキーボード入力するか、  
[+]/[-]をタップ→数量入力または変更ができます。

⑦ タップ→[注文内容確認]画面が表示されます。

**注意:**内部者(会社関係者)の届け出のある銘柄の注文は受け付けておりません。WEB画面をご利用ください。

次のページは、[注文内容確認/受付]画面です。

# 銘柄・取引 信用現引・注文内容確認/受付

[注文]

信用現引・注文内容確認/受付

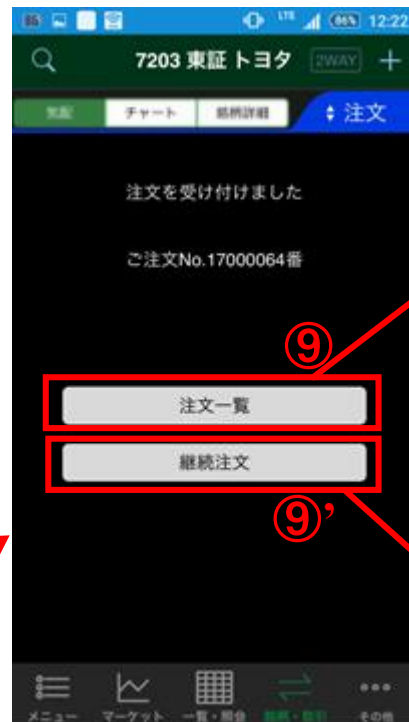


⑦ 暗証番号をキーボードから入力してください。

HOMEメニュー-[設定]-[注文確認画面設定]で、暗証番号の入力を省略する設定ができます。

⑧ タップ→注文受付画面が表示されて発注が完了します。

⑧' タップ→注文発注が中止されて、注文画面へ戻ります。



⑨ タップ→[注文一覧]画面が表示されて注文内容を確認できます。

⑨' タップ→継続注文(同一銘柄の注文を続けて入力できます)。



# 銘柄・取引 信用現渡・注文入力

## [注文] 信用現渡・注文入力



① 売買区分  
タップ→売買区分変更ができます。



② 注文方式  
タップ→現渡を選択します。



③ 返済順  
タップ→建日順/単価益順/単価損順/個別指定で優先順位を選択できます。

④ 口座  
タップ→特定/一般を選択できます。  
(選択した口座区分に決済可能株数が無い場合は注文株数がblank(0株)になりエラーが表示されます。)

⑤ 注文株数  
数量をキーボード入力するか、[+]/[-]をタップ→数量入力または変更ができます。

⑥ 現渡元口座  
タップ→特定/一般を選択できます。

⑦ タップ→[注文内容確認]画面が表示されます。

**注意:** 内部者(会社関係者)の届け出のある銘柄の注文は受け付けておりません。WEB画面をご利用ください。

次のページは、[注文内容確認/受付]画面です。

# 銘柄・取引 信用現渡・注文内容確認/受付

## [注文] 信用現渡・注文内容確認/受付

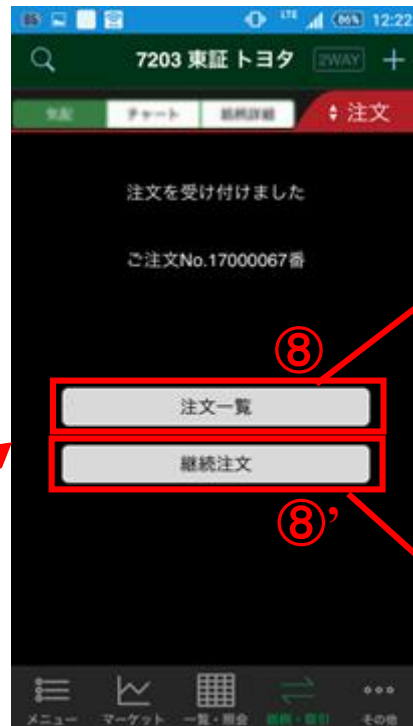


⑥ 暗証番号をキーボードから入力してください。

HOMEメニュー[設定]-[注文確認画面設定]で、暗証番号の入力を省略する設定ができます。

⑦ タップ→注文受付画面が表示されて発注が完了します。

⑦' タップ→注文発注が中止されて、注文画面へ戻ります。



⑧ タップ→[注文一覧]画面が表示されて注文内容を確認できます。

⑧' タップ→継続注文(同一銘柄の注文を続けて入力できます)。



# 銘柄・取引 注文訂正・入力/内容確認/受付

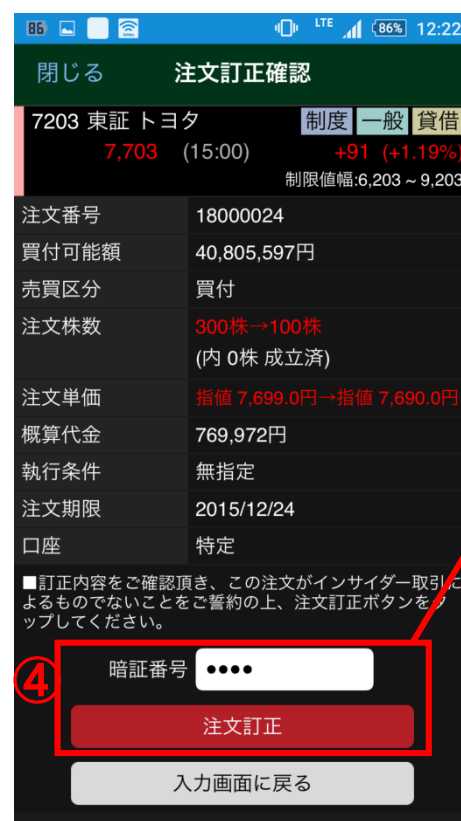
## [注文訂正]



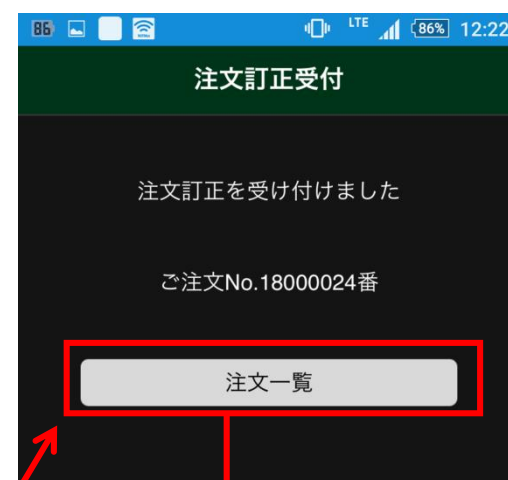
- ① [注文一覧]から訂正可能な注文(※)のアイコン[!]をタップ→注文詳細の注文訂正をタップ→[注文訂正入力]画面が表示されます。  
※未約定注文、または逆指値/通常+逆指値注文の場合は逆指値にヒットしていない注文です。



- ② 注文株数/注文単価/執行条件/注文期限の変更ができます。  
※注文株数は減数のみ可。  
※注文期限の日付指定変更は、執行条件で無指定を選択した場合のみ可。  
執行条件で無指定以外の選択は、注文期限が当日を選択した場合に限ります。
- ③ タップ→[注文内容確認]画面が表示されます。



- ④ 暗証番号入力→注文訂正ボタンをタップ→[注文訂正受付]画面が表示されます。



**注意:** 内部者(会社関係者)の届け出のある銘柄の注文は受け付けておりません。WEB画面をご利用ください。

次のページは、[注文取消]入力/内容確認/受付です。

# 銘柄・取引 注文取消・入力/内容確認/受付

## [注文取消]



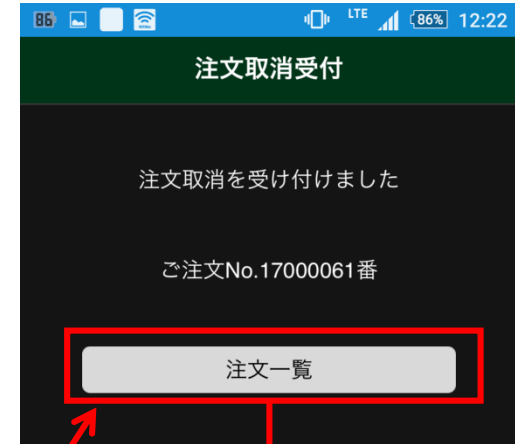
- ① [注文一覧]から取消可能な注文(※)のアイコン[!]をタップ→注文詳細の注文取消をタップ→[注文取消確認]画面が表示されます。

※未約定注文、または逆指値/通常+逆指値注文の場合は逆指値にヒットしていない注文です。



- ② 暗証番号入力→注文取消ボタンをタップ→[注文取消受付]画面が表示されます。

**注意:** 内部者(会社関係者)の届け出のある銘柄の注文は受け付けておりません。WEB画面をご利用ください。



# 銘柄・取引 2WAY注文/一覧画面

## [2WAY注文]



② 数量をキーボード入力するか、[+]/[-]をタップするか、[+]/[-]をタップ→数量入力または変更ができます。

(②' をタップすると現物であれば、全保有株数がセットされます。信用返済の場合は全建株数がセットされます。)

③ 発注条件

タップ→取引区分の選択画面→信用新規/信用返済を選択すると発注条件変更画面が表示されて、条件変更を設定できます。

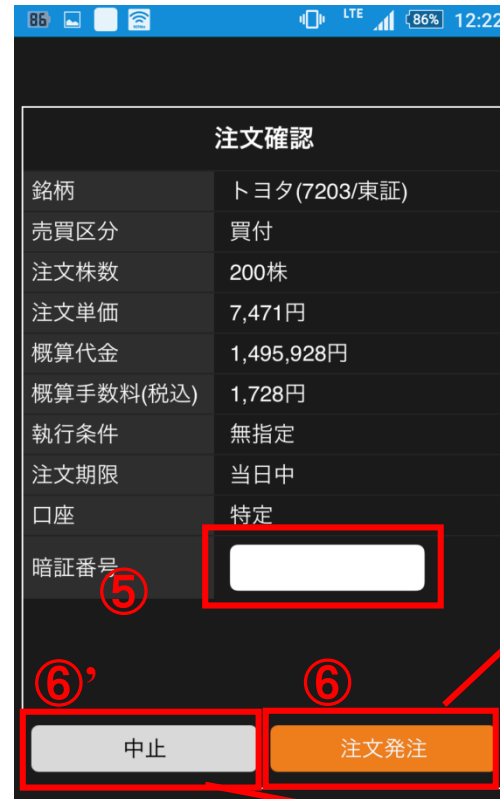
① タップ→売パネル(買気配)

③の設定により、現物売、信用新規売建て、売返済の注文ができます。

タップ→買パネル(売気配)

③の設定により、現物買、信用新規買建て、買返済の注文ができます。

**注意:** 2WAY注文による信用取引の返済では、建株の個別指定はできません。建日順、単価益/損順となります。また、「信用属性」が「一般信用銘柄」である銘柄の制度信用建株の返済注文はできません。内部者(会社関係者)の届け出のある銘柄の注文は受け付けておりません。WEB画面をご利用ください。



⑤ 暗証番号をキーボードから入力してください。

⑥ タップ→注文受付画面が表示されて発注が完了します。

⑥' タップ→注文発注が中止されて2WAY注文画面へ戻ります。



次のページは、[発注条件変更]方法です。



# 銘柄・取引 2WAY注文/発注条件変更

## [2WAY注文]

閉じる 2WAY注文

7203 東証 トヨタ 制度 一般 貸借  
6,760 (10:27) +77 (+1.15%) 制限値幅: 5,628 ~ 7,628

売 6,759 買 6,761  
4,500株 2,300株

買付可能額 13,810,033円

注文株数 (100株単位) + 100 - 株

取引区分	決済区分	返済順
現物	-	-
注文単価	執行条件	口座
指値	無指定	特定

保有株・建株情報

売買	現物保有
保有株数	400
売付可能数量	400
平均単価	6,232.0
評価損益	211,200

更新 全保有株数入力

取引区分

選択してください

現物

信用新規

信用返済

発注条件

取引区分 現物

注文単価 指値 成行

口座 特定 一般

キャンセル 設定

閉じる 2WAY注文

7203 東証 トヨタ 制度 一般 貸借  
7,031 ↓ (15:00) -19 (-0.26%) 制限値幅: 5,550 ~ 8,550

売 7,030 買 7,033  
900株 22,400株

注文株数 (100株単位) + 400 - 株

取引区分	決済区分	返済順
信用返済	制度信用(6ヶ月)	建日順
注文単価	執行条件	口座
指値	無指定	特定

保有株・建株情報

売建玉	売買	買建玉
0	建株数	400
0	返済可能株数	400
0.0	平均建値	7,002.3
0	評価損益	10,503

全建株数入力 更新 全建株数入力

発注条件

取引区分 信用返済

決済区分 制度信用(6ヶ月) 一般信用(無期)

返済順 建日順 単価益順 単価損順

注文単価 指値 成行

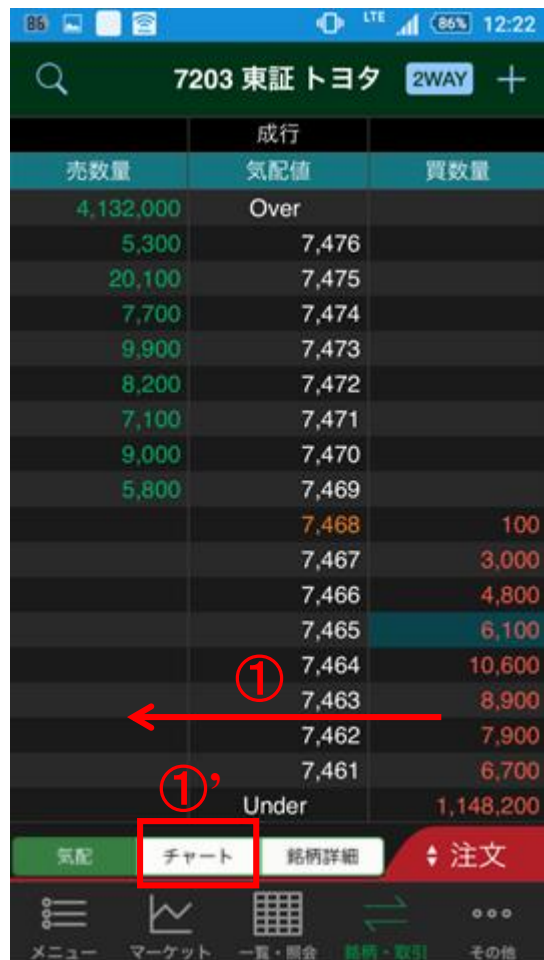
口座 特定 一般

キャンセル 設定

- ① タップ→[発注条件]画面が表示されます。取引区分変更の場合、「現物」ボタンをタップします。
- ② [取引区分]画面が表示され、現物/信用新規/信用返済を選択できます。
- ③ タップ→[発注条件]選択画面が表示されます。  
 (④' タップ→現物の注文単価で指値/成行、口座で特定/一般の設定ができます。④'' タップ→信用新規の決済区分で制度信用(6ヶ月)/一般信用(無期)、注文単価で指値/成行の設定ができます。)
- ④ タップ→信用返済の決済区分で制度信用(6ヶ月)/一般信用(無期)、返済順で建日順/単価益順/単価損順、注文単価で指値/成行、口座で特定/一般の設定ができます。
- ⑤ 発注条件で設定した内容が反映。  
 (例)信用返済の決済区分で、制度信用(6ヶ月)、返済順で単価益順、注文単価で指値、口座で特定を設定した場合の表示内容です。

# 銘柄・取引 気配/チャート/銘柄詳細

## [気配]



① スワイプか、または①' タップすると [チャート]画面が表示されます。

## [チャート]



② スワイプか、または②' タップすると [銘柄詳細]画面が表示されます。

## [銘柄詳細]



# 銘柄・取引 チャート・設定

## [チャート]

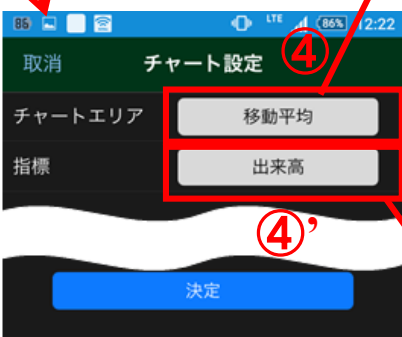


① スワイプ→過去分へスライドして表示を変えることができます。

※ 端末設定の画面回転ロックをはずした状態で、端末を横向きにすると、チャートも横向き表示になります。



② タップ→ティック/1分足/5分足/日足/週足/月足を選択して表示できます。



③ タップ→チャートエリア/指標の設定を変更できます。



④ タップ→チャートエリア上の設定を変更できます。(なし/移動平均/一目均衡表/ボリンジャーバンドのいずれかを設定できます。)  
(例)移動平均をタップするとパラメータ設定変更画面が表示されます。



④' タップ→チャート表示下部の指標の設定を変更できます。(出来高/DMI/MACD/RSI/スロースタスティクスのいずれかを設定できます。)

以降のパラメータ設定変更方法はチャートエリア選択(⑤~⑦)と同様です。



⑤ [+]/[-]をタップまたは○をスワイプ→⑥決定でパラメータ変更を設定できます。

⑦ タップ→デフォルト→決定で初期状態のパラメータ表示へ戻すことができます。

# 銘柄・取引 銘柄詳細・表示切替え

[銘柄詳細]



[信用融資残高]



[信用証金情報]



[決算]



- ① タップ→銘柄詳細/信用融資残高/信用証金情報/決算の表示へ切り替えることができます。
- ② スワイプ→③タップ→銘柄詳細/信用融資残高/信用証金情報/決算の表示へ切り替えることができます。
- ④ タップ→表示を閉じて、その上の情報が中央に表示されます。  
(④信用証金情報の場合は、その上の信用融資残高が中央へ表示されます。)
- ⑤ タップ→単体/連結の表示へ切り替えることができます。
- ⑥ スワイプ→本決算については、過去2年分の決算情報の表示へ切り替えて確認することができます。

# その他 設定/暗証番号変更

## [その他]



① タップ→設定画面が表示されます。

② タップ→第一暗証番号変更画面が表示されます。

※ログイン時に必要な暗証番号は、「第一暗証番号」、注文時に必要な暗証番号は「第二暗証番号」です。同一の暗証番号に変更することも、別々の暗証番号に変更することもできます。

③ 旧暗証番号、新暗証番号、「確認のためもう一度入力してください。」の下にもう一度、新暗証番号を入力します。

※暗証番号は4桁～48桁の半角の英数字(a～z、A～Z、0～9)と記号(#、+、-、.、/、:、\_、=)を使用した任意の値に変更できます。

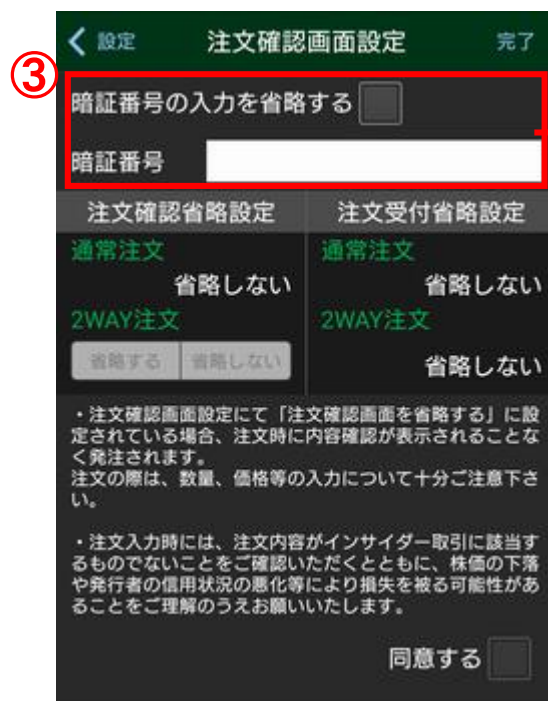
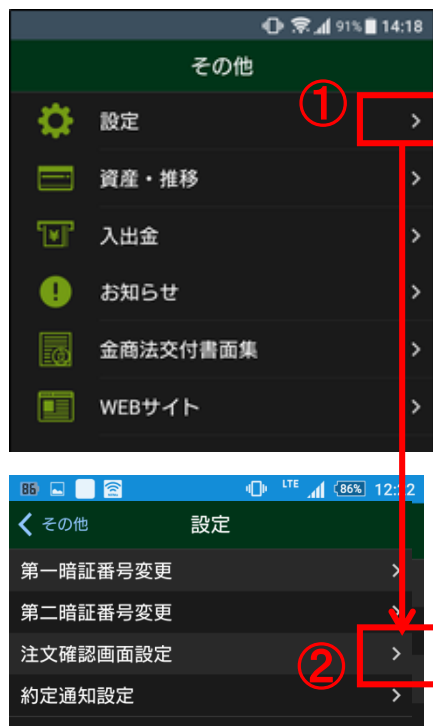
④ タップ→⑤メッセージボックスが表示され、「OK」をタップすると変更設定が完了します。

②' 第二暗証番号変更の手順については、第一暗証番号変更の設定(③～⑤)と同様です。

次のページは、「注文確認画面設定」です。

# その他 設定/注文確認画面設定

## [その他]



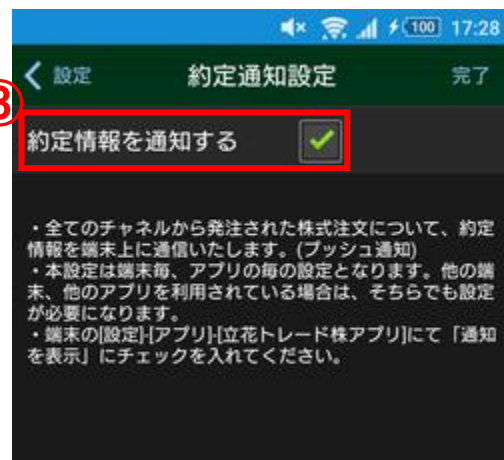
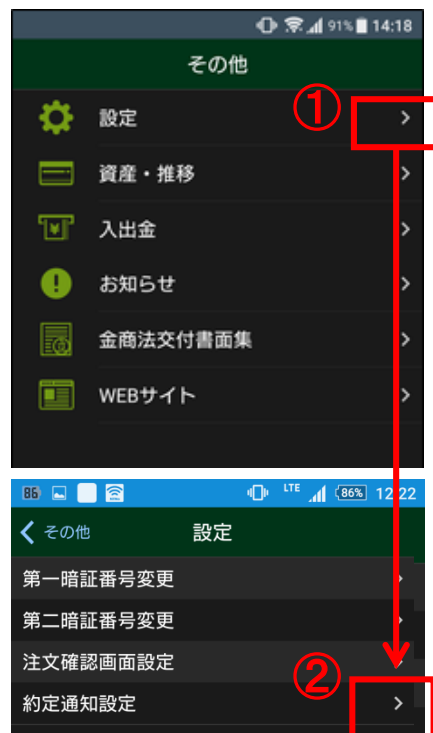
- ① タップ→設定画面が表示されます。
- ② タップ→注文確認画面設定が表示されます。
- ③ 注文確認画面(通常注文、2WAY注文)の「暗証番号の入力を省略する」設定へ変更する場合には、ボタンを右へスライドし、暗証番号を入力します。
- ④ 2WAY注文の注文確認画面を省略する/省略しないのいずれかを選択します。
- ⑤ 注記の内容をご確認のうえ、同意される場合には、「同意する」ボタンにチェックし、⑥「完了」をタップすると設定の変更が完了します。

## 【参考】

暗証番号の入力を省略する設定にすると、標準WEB、スマートフォン専用WEB、立花トレード株アプリにも設定が反映されます。ただし、標準WEB、スマートフォン専用WEB からの取引の場合、各チャネルで当日の初回取引の際に暗証番号の入力が必要となります。

# その他 設定/約定通知設定

## [その他]



- ① タップ→設定画面が表示されます。
- ② タップ→約定通知設定が表示されます。
- ③ 「約定情報を通知する」にチェックすることでお客様の約定情報がプッシュ通知にて表示されます。

※アプリが起動している場合、プッシュ通知は表示されません。

※端末の通知設定が必要になりますので、以下の手順でご設定ください。

Androidの場合： 端末の[設定]-[アプリ]-[立花トレード]にて「通知を表示」にチェックを入れてください。

iOSの場合： 端末の[設定]-[通知]-[立花トレード]にて「通知を許可」にチェックを入れてください。

# その他 資産・推移

[その他]

① タップ→サマリー画面が表示されます。  
各種可能額や当日の売買代金をご確認いただけます。

② タップ→可能額推移画面が表示されます。  
日々の各種可能額推移をご確認いただけます。

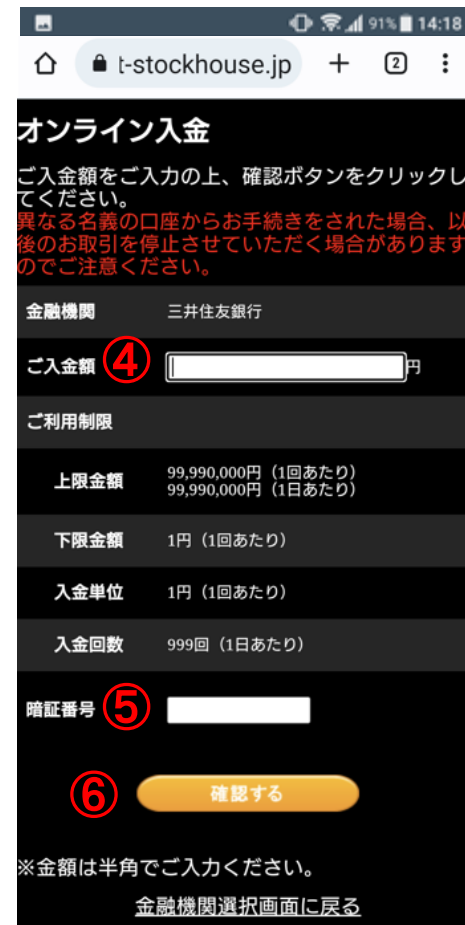
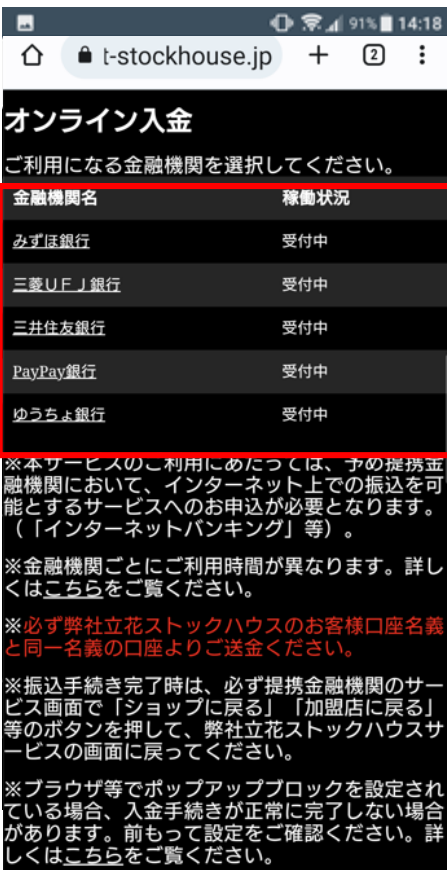
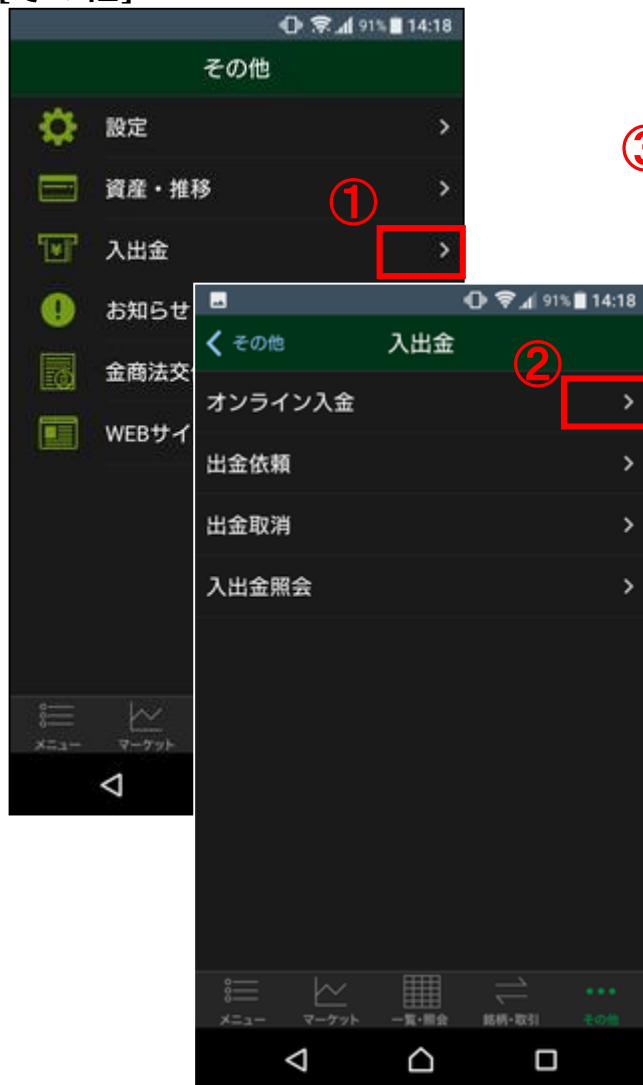
③ タップ→保証金率時価試算画面が表示されます。

保証金率時価試算		
	当日	6営業日
差入保証金	8,808,160	10,901,582
評価損益 (諸経費込み)	-11,912	-8,777
受入保証金	8,796,248	10,892,805
建株代金合計	11,025,200	1,287,500
保証金率	79.78%	846.04%
追証必要保証金	2,768,212	330,652
追証余力	6,039,948	10,570,930



# その他 入出金/オンライン入金①

[その他]



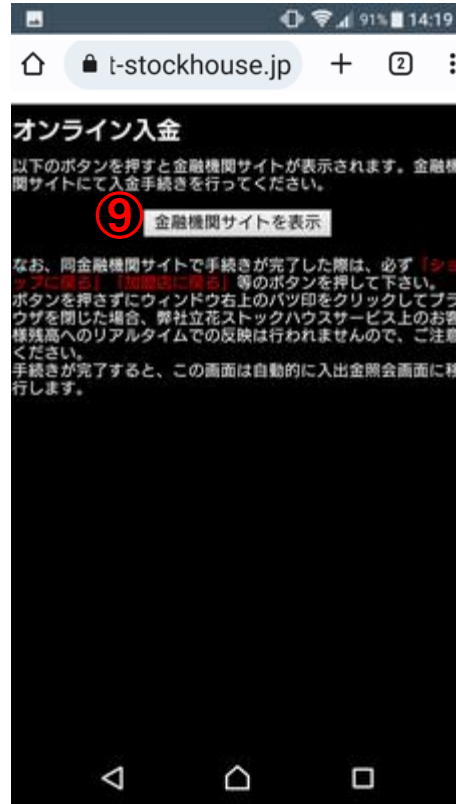
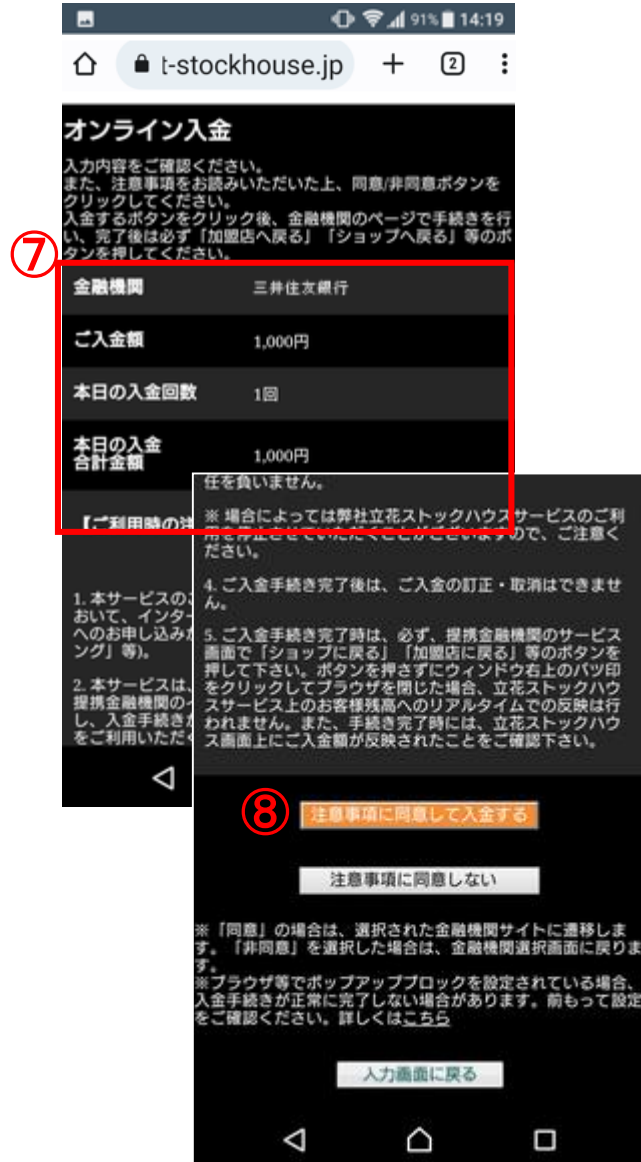
- ① 入出金を選択します。
- ② オンライン入金を選択します。
- ③ ご利用の金融機関を選択します。

- ④ 入金額を入力します。
- ⑤ 暗証番号を入力します。
- ⑥ 『確認する』を選択します。

次のページへ続きます。

# その他 入出金/オンライン入金②

## [その他]



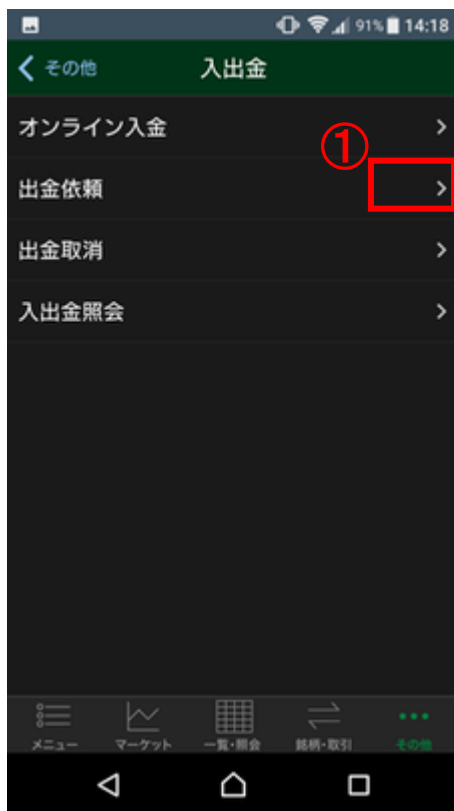
## ⑩[例]三井住友銀行



- ⑦ 入金内容を確認します。
- ⑧ 注意事項を確認し、ボタンを選択します。
- ⑨ 金融機関サイトを表示を選択します。
- ⑩ 各金融機関のWEBサイトが表示されるので入金手続きを行います。

# その他 入出金/出金依頼

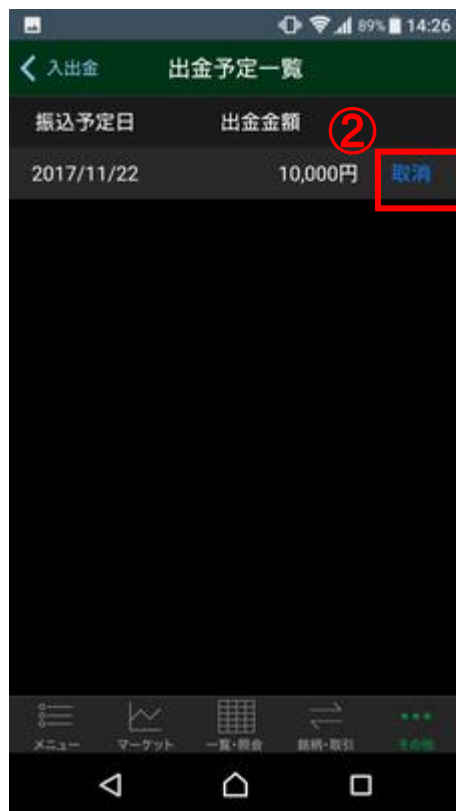
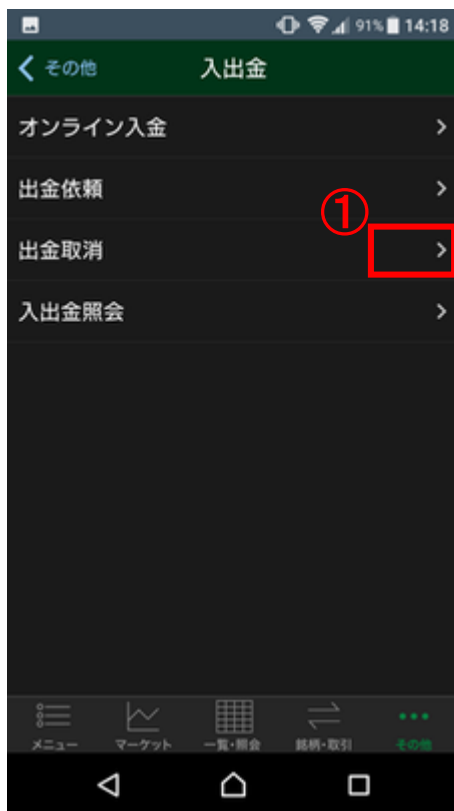
## [その他]



- ① 入出金メニューより出金依頼を選択します。
- ② 出金依頼金額を入力、希望振込日を選択します。
- ③ 出金依頼確認画面ボタンを選択します。
- ④ 出金依頼内容を確認し、暗証番号を入力します。
- ⑤ 出金依頼ボタンを選択します。

# その他 入出金/出金取消

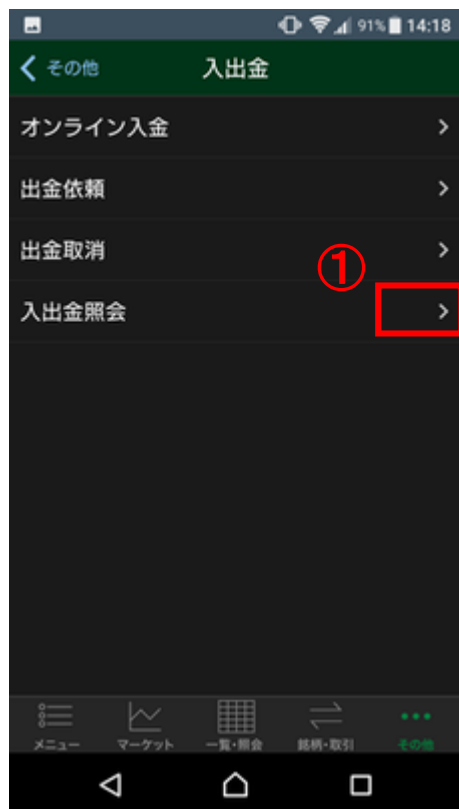
[その他]



- ① 入出金メニューより出金取消を選択します。
- ② 出金予定一覧より取り消したい出金予定を選択します。
- ③ 取り消し内容を確認し、暗証番号を入力します。
- ④ 出金依頼取消ボタンを選択します。

# その他 入出金/入出金照会

[その他]

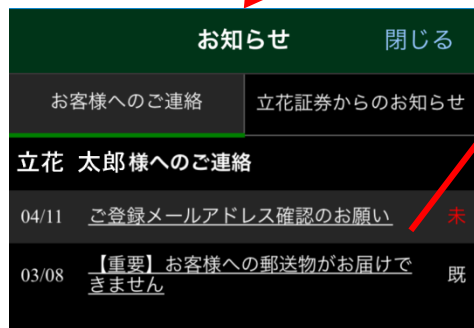
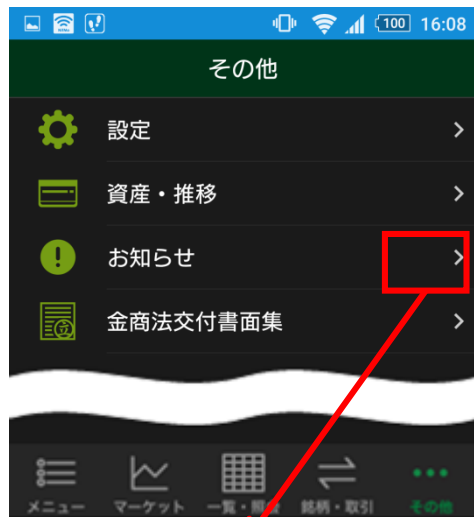


① 入出金メニューより入出金照会を選択します。

② 入出金を一覧にて照会できます。

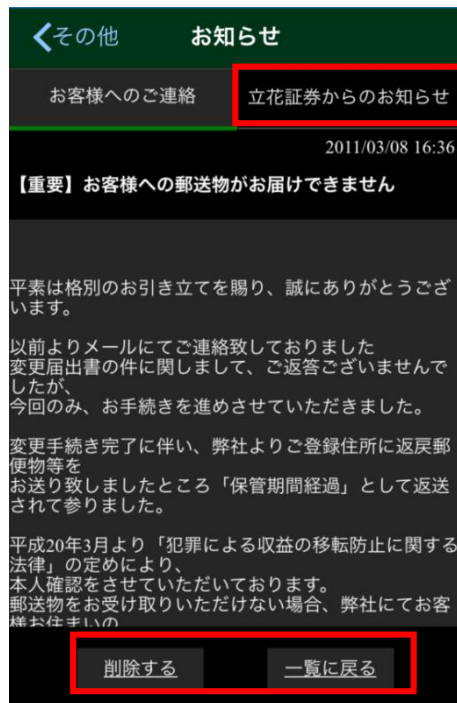
# その他 お知らせ

## [その他]



立花トレード株アプリへログインするとお客様への個別のご連絡「お客様へのご連絡」の一覧が表示されます。

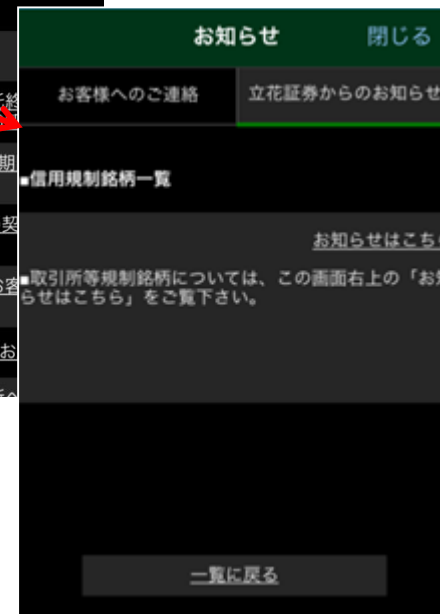
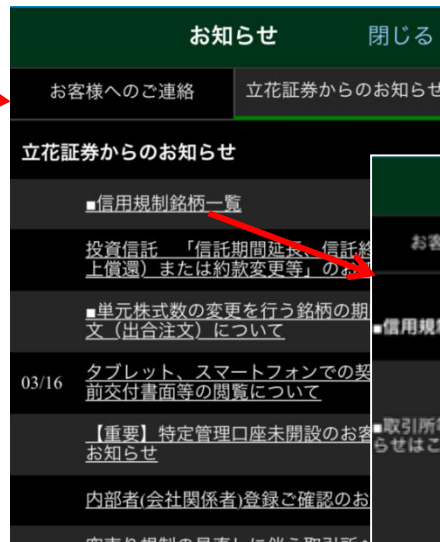
「立花証券からののお知らせ」をタップすることで「立花証券からののお知らせ」の一覧に切り替わります。）



「お客様へのご連絡」の一覧の内容をタップすると本文が表示されます。

※[削除する]をタップすると一覧から削除されます。

※[お知らせはこちら]が表示されている場合には、表示をタップするとWEB画面が表示されます。

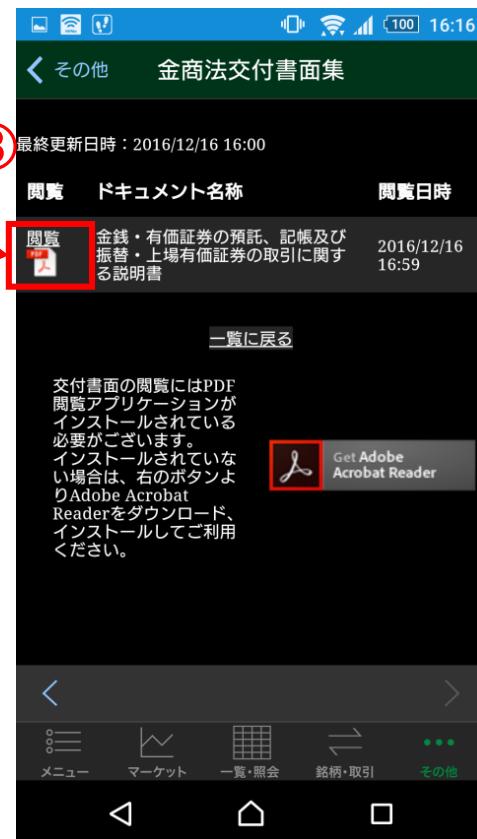
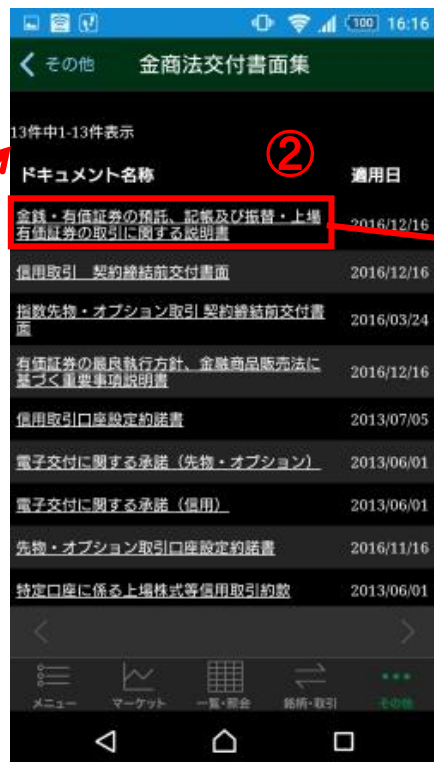
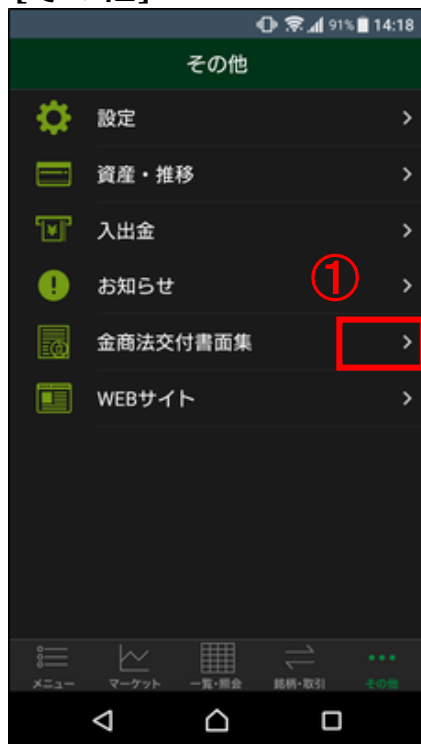


「立花証券からののお知らせ」の一覧の内容をタップすると本文が表示されます。

※[お知らせはこちら]が表示されている場合には、表示をタップするとWEB画面が表示されます。

# その他 金商法交付書面/WEBサイト

[その他]

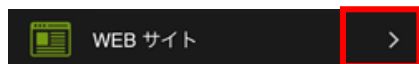


① タップ→金融商品取引法交付書面の一覧が表示されます。

② タップ→交付書面の詳細が表示されます。

③ タップ→PDFにて交付書面をご確認いただけます。

※PDF閲覧アプリがインストールされていない場合は閲覧できません。Adobe Acrobat Reader等のアプリをインストールしてご利用ください。



ストックハウスのホームページが表示されます。

<https://t-stockhouse.jp/>

# 投資に際してのご留意点等

投資に際しては、契約締結前交付書面等をよくお読みいただき、商品・取引の仕組みやリスクなどを十分にご理解の上、ご本人の判断と責任においてお取引ください。

## 【株式等について】

- ・上場有価証券等の売買等にあたっては、株式相場、金利水準、為替相場、不動産相場、商品相場等の変動や、投資信託、投資証券、預託証券、受益証券発行信託の受益証券等の裏付けとなっている株式、債券、投資信託、不動産、再生可能エネルギー発電設備、公共施設等運営権、商品、カバードワラント等(以下「裏付け資産」(※)といいます。)の価格や評価額の変動に伴い、上場有価証券等の価格が変動することによって損失が生じるおそれがあります。
- ・上場有価証券等の発行者または保証会社等の業務や財産の状況に変化が生じた場合や、裏付け資産の発行者または保証会社等の業務や財産の状況に変化が生じた場合、上場有価証券等の価格が変動することによって損失が生じるおそれがあります。
- ・上場有価証券等のうち、他の種類株式、社債、新株予約権その他の財産に転換される(できる)旨の条件または権利が付されている場合において、当該財産の価格や評価額の変動や、当該財産の発行者の業務や財産の状況の変化に伴い、上場有価証券等の価格が変動することや、転換後の当該財産の価格や評価額が当初購入金額を下回ることによって損失が生じるおそれがあります。
- ・新株予約権、取得請求権等が付された上場有価証券等については、これらの権利を行使できる期間に制限がありますのでご注意ください。また、新株予約権証券は、あらかじめ定められた期限内に新株予約権を行使しないことにより、投資金額全額を失う場合があります。

(※)裏付け資産が、投資信託、投資証券、預託証券、受益証券発行信託の受益証券等である場合には、その最終的な裏付け資産を含みます。

## レバレッジ型、インバース型ETF及びETNのお取引にあたっての留意点

レバレッジ型・インバース型ETF等への投資に係る注意事項 ([https://t-stockhouse.jp/common/caution\\_etf\\_leva\\_inverse/](https://t-stockhouse.jp/common/caution_etf_leva_inverse/))

上場有価証券等のうち、レバレッジ型、インバース型のETF及びETN(※)のお取引にあたっては、以下の点にご留意ください。

- ・レバレッジ型、インバース型のETF及びETNの価額の上昇率・下落率は、2営業日以上の場合、同期間の原指数の上昇率・下落率に一定の倍率を乗じたものとは通常一致せず、それが長期にわたり継続することにより、期待した投資成果が得られないおそれがあります。
- ・上記の理由から、レバレッジ型、インバース型のETF及びETNは、中長期間的な投資の目的に適合しない場合があります。
- ・レバレッジ型、インバース型のETF及びETNは、投資対象物や投資手法により銘柄固有のリスクが存在する場合があります。詳しくは別途銘柄ごとに作成された資料等でご確認ください。

(※)「上場有価証券等」には、特定の指標(以下、「原指数」といいます。)の日々の上昇率・下落率に連動し1日に一度価額が算出される上場投資信託(以下「ETF」といいます。)及び指数連動証券(以下、ETN」といいます。)が含まれ、ETF及びETNの中には、原指数の日々の上昇率・下落率に一定の倍率を乗じて算出された数値を対象指数とするものがあります。このうち、倍率が+(プラス)1を超えるものを「レバレッジ型」といい、-(マイナス)のもの(マイナス1倍以内のものを含みます)を「インバース型」といいます。



# 投資に際してのご留意点等

## 【信用取引について】

- ・株式相場、金利水準、為替相場、不動産相場、商品相場等の変動に伴い、株価や基準価額が変動することにより、投資元本を割り込み、損失(元本欠損)が生じる恐れがあります。また、これらにより生じる恐れがある損失の額は、差し入れた保証金(当初元本)を上回る損失が生じる恐れがあります。
- ・株式は株価変動等により損失が生じる恐れがあります。株式の発行者や組入れ有価証券の発行者の業務や財産の状況、市況の変化に伴い、株価や基準価額が変動することにより、投資元本を割り込み、損失(元本欠損)が生じる恐れがあります。ETNは裏付けとなる資産を保有せず、発行体となる金融機関の信用力を背景として発行される証券であることから、発行体の倒産や財務状況の悪化等の影響により、ETNの価格が下落する又は無価値となる可能性があります。これらにより生じる恐れがある損失の額は、預託した委託保証金の額を上回る恐れがあります。
- ・約諾書の印紙代が必要な場合は、当社が負担いたします。
- ・取引に際し、売買代金の30%かつ30万円以上の委託保証金が必要です。株式・投信で代用する場合は、原則、基準値段の80%で評価されます。
- ・信用取引は、取引しようとする額の30%の委託保証金を預託することにより取引が行えることから、取引額は預託すべき委託保証金の額を上回ります。その比率は、約3.33倍です。信用取引には、金利等の諸経費が必要です。
- ・建株の評価損や諸経費、代用有価証券の値下がり等により、計算上の委託保証金の額が25%未満または30万円未満となった場合、不足額を当社所定の日時まで差し入れていただく必要があります。差し入れが確認できなかった場合、当社の任意で建株の全部を決済させていただきます。
- ・建株の株式分割時、分割比率が整数倍の場合は建株数が増加、建て単価が減額されます。分割比率が整数倍ではない場合、権利入札により権利処理価格が決定され、建て単価から減額されますが、入札時の相場状況・需給関係によっては、理論上の価格と乖離する場合があります。
- ・建株に係る株主優待は、受け取ることはできません。
- ・お預かりする委託保証金は分別保管の対象ですが、信用取引により買い付けた株券、及び売り付けた代金は、分別保管の対象ではないため、当社の経営が破綻した場合等に、信用取引の決済が行えない可能性があります。この場合、原則、取引所が定めた株価等をもって金銭により清算されますが、支払い請求権には一切優先的地位が与えられないため、計算上利益が生じている場合であっても、これを受け取ることができない可能性があります。なお、当該債権は、投資者保護基金による補償対象にもなりません。